

# Umgang mit Erkältungs-/Krankheitssymptomen bei Schülerinnen und Schülern unter 10 Jahren an den öffentlichen Schulen in Sachsen-Anhalt

## Hinweise für Eltern, Sorgeberechtigte und Personal

(Für Schülerinnen und Schüler über 10 Jahren beachten Sie bitte die beiliegenden Hinweise des RKI)

### Wann muss Ihr Kind zu Hause bleiben?

Ein Kind muss zu Hause bleiben, wenn mindestens eines der folgenden Symptome vorliegt:  
(alle Symptome müssen akut auftreten / Symptome chronischer Erkrankungen sind nicht relevant)

**Fieber  $\geq 38,0^{\circ}\text{C}$**   
bei Schulkindern

**Husten**

(nicht durch chronische  
Erkrankungen verursacht  
Wie z.B. Asthma)

**Schwere Störung/  
Verlust und/oder des  
Geruchs-  
/Geschmackssinns**  
(bei Kindern mit akuten  
respiratorischen  
Symptomen)

**Unspezifische  
Symptomatik**

(kein Fieber, einfacher  
Schnupfen, unauffälliger  
Husten)

**Kein Besuch der Schule  
bzw. Absonderung vor Ort bis zur Abholung**

**Vorstellung beim Arzt/bei der Ärztin**  
(nehmen Sie vorher telefonisch Kontakt  
Mit dem Haus- oder Kinderarzt auf)

**Arzt entscheidet über einen  
COVID-19 Test**  
(kein Besuch der Schule,  
bis Testergebnis vorliegt)

**Negativer Test oder kein Test  
aufgrund eines sicheren  
klinischen Ausschlusses  
von COVID-19**

**Positives Testergebnis**

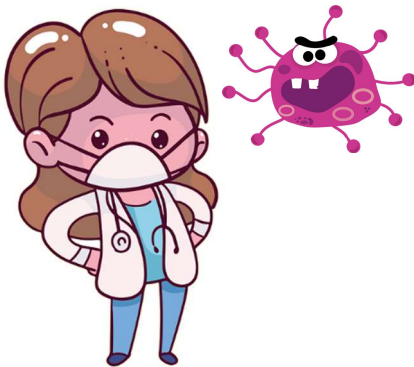
**Befolgen Sie Anweisungen des  
zuständigen Gesundheitsamtes**

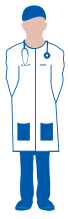
**Wiederzulassung möglich  
nach 24 Std. Fieberfreiheit  
bzw. bis nach ärztlichem  
Urteil keine Weiterverbreitung der  
Krankheit mehr zu  
befürchten ist.**

**Wiederzulassung möglich nach 10  
Tagen häuslicher Isolation und 48  
Std. Symptomfreiheit.**

**Das Kind darf die jeweilige Schule wieder besuchen**

(Ein ärztliches Attest ist nicht erforderlich)





# COVID-19 Verdacht: Testkriterien und Maßnahmen

## Orientierungshilfe für Ärztinnen und Ärzte

**BASIS-/HÄNDE-  
HYGIENE  
BEACHTEN**

### Erstkontakt durch Empfang/ Aufnahme

**Patient/-in:** Erhält einen Mund-Nasen-Schutz bei Symptomen, die mit COVID-19 vereinbar sind ([www.rki.de/covid-19-steckbrief](http://www.rki.de/covid-19-steckbrief)), falls toleriert und wird möglichst separiert

**Personal:** Trägt Schutzausrüstung gemäß Risikoabwägung [www.rki.de/covid-19-hygiene](http://www.rki.de/covid-19-hygiene)



### Testkriterien

- **Akute respiratorische Symptome jeder Schwere und/ oder Verlust von Geruchs-/ Geschmackssinn** bei ALLEN Patienten unabhängig von Risikofaktoren
- **Kontakt zu bestätigtem COVID-19 Fall bis max. 14 Tage vor Erkrankungsbeginn** UND jegliche mit COVID-19 vereinbare Symptome ([www.rki.de/covid-19-steckbrief](http://www.rki.de/covid-19-steckbrief))
- **Klinische oder radiologische Hinweise auf eine virale Pneumonie** UND Zusammenhang mit einer Häufung von Pneumonien in Pflegeeinrichtung/ Krankenhaus

**Meldepflichtige  
Verdachtsfälle**

### Ambulantes Management möglich?

Schwere der Erkrankung? Risikofaktoren? Umfeld? [www.rki.de/covid-19-ambulant](http://www.rki.de/covid-19-ambulant)



**NEIN**

**JA**

#### Stationäre Einweisung

Vorabinformation des Krankenhauses  
Transport gemäß  
[www.rki.de/covid-19-hygiene](http://www.rki.de/covid-19-hygiene)



#### Ambulante Diagnostik

COVID-19 Diagnostik, weitere Diagnostik, z.B. Influenza, je nach Symptomatik und Grunderkrankung  
[www.rki.de/covid-19-diagnostik](http://www.rki.de/covid-19-diagnostik)



#### Stationäre Diagnostik

SARS-CoV-2 PCR aus Naso-/Oropharyngealabstrich und Sputum/Trachealsekret/BAL; ggf. Serum-Asservierung für AK-Nachweis  
[www.rki.de/covid-19-diagnostik](http://www.rki.de/covid-19-diagnostik)



#### Ambulante Betreuung

Kontaktreduktion und Verbleib im häuslichen Umfeld bis Befundeingang; weiterführende Informationen siehe [www.rki.de/covid-19-ambulant](http://www.rki.de/covid-19-ambulant)



Bei laborbestätigtem COVID-19-Fall

### Meldung an zuständiges Gesundheitsamt

Gesundheitsamt via PLZ suchen: <https://tools.rki.de/PLZTool/>





## Im Krankenhaus

### Stationäre Behandlung

Supportive Maßnahmen entsprechend Schwere der Erkrankung  
Anwendungsempfehlung antiviraler Arzneimittel unter ständiger Aktualisierung

[www.rki.de/covid-19-therapie](http://www.rki.de/covid-19-therapie)



### Hygienemaßnahmen

Patient in Isolierzimmer, möglichst mit Vorraum  
Personal-Schutzausrüstung: Einmalschutzkittel, Handschuhe, Schutzbrille, geeigneter Atemschutz

[www.rki.de/covid-19-hygiene](http://www.rki.de/covid-19-hygiene)



### Reinigung und Desinfektion

Tägliche Wischdesinfektion mit Mittel mit begrenzt viruzidem Wirkungsbereich

[www.rki.de/desinfektionsmittelliste](http://www.rki.de/desinfektionsmittelliste)

[www.rki.de/covid-19-hygiene](http://www.rki.de/covid-19-hygiene)



### Abfallentsorgung

Nicht flüssige Abfälle aus Behandlung nach AS 18 01 04 entsorgen; Abfälle aus COVID-19-Diagnostik vor Ort mit anerkanntem Verfahren desinfizieren oder AS 18 01 03\* zuordnen

[www.umweltbundesamt.de/covid-19-abfaelle-aus-einrichtungen-des](http://www.umweltbundesamt.de/covid-19-abfaelle-aus-einrichtungen-des)



### Entlassung aus Krankenhaus

Zur Anwendung der zeitlichen, symptombezogenen und diagnostischen Kriterien in Absprache mit Gesundheitsamt siehe

[www.rki.de/covid-19-entlassungskriterien](http://www.rki.de/covid-19-entlassungskriterien)



## Im häuslichen Umfeld

### Ambulante Behandlung

Engmaschige ärztliche Betreuung insbesondere von Risikogruppen; niedrigschwellige Einweisung bei Beschwerdezunahme oder ausbleibender Besserung (v.a. Fieber, Dyspnoe) nach 7-10 Tagen

[www.rki.de/covid-19-therapie](http://www.rki.de/covid-19-therapie)



### Hygienemaßnahmen

Patient in Einzelzimmer, strenge Separierung von Haushaltsangehörigen, bei Aufenthalt in demselben Raum Abstand >1,5 m und Mund-Nasen-Schutz für alle Anwesenden

[www.rki.de/covid-19-isolierung](http://www.rki.de/covid-19-isolierung)



### Reinigung und Desinfektion

Häufig berührte Oberflächen und gemeinsam benutztes Bad täglich reinigen mit haushaltsüblichem Reinigungsmittel und ggf. desinfizieren mit einem Mittel mit begrenzt viruzidem Wirkungsbereich

[www.rki.de/covid-19-isolierung](http://www.rki.de/covid-19-isolierung)



### Abfallentsorgung

Abfallsammlung in Müllsack in verschließbarem Behälter im Krankenzimmer bis Entsorgung des verschnürten Müllsacks im Restmüll

[www.rki.de/covid-19-isolierung](http://www.rki.de/covid-19-isolierung)



### Aufhebung der häuslichen Isolierung

Zur Anwendung der zeitlichen, symptombezogenen und diagnostischen Kriterien in Absprache mit Gesundheitsamt siehe

[www.rki.de/covid-19-entlassungskriterien](http://www.rki.de/covid-19-entlassungskriterien)

